

Häufig gestellte Fragen zum Bitpalast® Online Backup

F: Welche Daten kann ich sichern?

A: Folgende Datenarten können gesichert werden:

- Dateien und Verzeichnisse
- Microsoft SQL Server
- Microsoft Exchange Server
- Oracle Datenbank Server
- MySQL Datenbank Server
- Lotus Domino
- Lotus Notes
- Systemstatus
- Exchange Mailbox (Outlook .pst - persönliche Ordner - Dateien)

F: Wie bekomme ich einen Account?

A: Sie können sich einfach über unsere Webseite als neuer Nutzer des Bitpalast® Online Backups anmelden. Bitte geben Sie dazu auf https://www.bitpalast.de/webhosting/online_backup_order.html und registrieren sich mit Ihren Adressdaten. Nachdem Sie Ihre gewünschte Backup Account Größe ausgewählt haben, wird Ihr Account von uns für Sie eingerichtet. Sie erhalten per E-Mail Ihren Anmelde-Namen und Ihr Start-Passwort. Mit diesen Daten können Sie sich auf unserem Web Portal in das Bitpalast® Online Data Center auf Ihrem Backup Account einloggen. Diese Daten benötigen Sie weiterhin während der Installation des Online Backup Manager.

Bitte heben Sie das Passwort außerhalb Ihres Rechners an einem sichern Platz auf. Im Falle eines Totalabsturzes Ihres Systems benötigen Sie es erneut zu Rücksicherung der Daten.

F: Wie viele Backup Accounts kann ein System haben?

A: Jeder PC benutzt nur einen Account, um seine Daten zu sichern. Sie können jedoch über den gleichen Account auch weitere Systeme sichern. Um dies zu verwenden, ist es notwendig verschiedene Backup Gruppen einzurichten und die entsprechenden Zeitpunkte, wann diese automatisch gesichert werden aufeinander abzustimmen. Diese dürfen sich nicht überlappen, um Konflikte zu vermeiden.

F: Wo finde ich die Softwareversion des Online Backup Managers?

A: Die aktuell installierte Version der Software finden Sie auf dem Link "Installations-Software" oben links in der Ecke des Webs <http://login.steadybackup.de>.

F: Wo finde ich die Daten meines Accounts?

A: Sie können Ihre Daten unter dem Bereich "Benutzer Profil" einsehen und ändern.

F: Wie erhalte ich die aktuelle Softwareversion des Online Backup Manager?

A: Unsere Software wird laufend weiter verbessert. Wenn eine neue Version, die verbesserte Geschwindigkeit und neue Features bietet, zur Verfügung steht, wird diese vom OBM automatisch zusammen mit dem nächsten Backup übertragen. Die Aktualisierung geschieht dann automatisch im Hintergrund.

F: Ich habe bereits ein Backup System. Macht das Bitpalast® Online Backup trotzdem Sinn für mich?

A: Ja, auf jeden Fall. Ihr aktuelles Backup System mit Bändern, Festplatten oder CDs wird höchst wahrscheinlich nicht komplett automatisiert ablaufen. Ein Mitarbeiter muss manuell die Medien auswechseln und verwalten, sowie sicherstellen, dass die Daten vollständig sind. Das Bitpalast® Online Backup umgeht diesen aufwändigen Prozess. Alle Backups laufen 100% automatisch ab, Reports jeder Aktion werden täglich per E-Mail verschickt. Ihre kompletten Daten können zu jeder Zeit, von jedem Ort schnell und einfach wieder hergestellt werden.

Zusätzlich bietet das Bitpalast® Online Backup sicheren Schutz gegen Diebstahl, Feuer, Wassereintrich sowie jede andere Form von lokalem Verlust der Daten. Wir empfehlen Ihnen, das Bitpalast® Online Backup zusätzlich zu Ihrem bestehenden System einzusetzen.

F: Wie lange dauert ein Backup?

A: Ihr erstes Backup wird immer am längsten dauern. In Abhängigkeit der Datenmenge und der Geschwindigkeit Ihrer Internetverbindung kann dies einige Minuten aber auch Stunden und Tage dauern. Sollte die Verbindung an irgendeinem Zeitpunkt unterbrochen werden, wird die Übertragung mit den restlichen Daten fortgesetzt, sobald die Verbindung wieder aufgebaut werden konnte. Bei jedem weiteren Backup vergleicht der Server die Dateien zwischen Ihrem Rechner und dem Backup-Server und überträgt nur noch die geänderten Teile. Dies wird dann in der Regel nur noch wenige Minuten in Anspruch nehmen. Hierbei können mit der „In-File Delta“ Technik sogar geänderte Bereiche innerhalb einer großen Datei (z.B. outlook.pst) erkannt werden.

Beispiele für Übertragungszeiten¹:

Datenmenge	Internet Verbindungsgeschwindigkeit						
	28.8K Modem	33.6/56K Modem	64K ISDN	128K ISDN	256K T1 oder DSL	512K T1 oder DSL	1.54M T1 oder DSL
1 Mb	4,87 min	4,16 min	2,19 min	1,09 min	0,54 min	0,27 min	0,09 min
5 Mb	24,35 min	20,8 min	10,95 min	5,45 min	2,73 min	1,37 min	0,45 min
10 Mb	48,7 min	41,6 min	21,9 min	10,9 min	5,45 min	2,73 min	0,91 min
20 Mb	1h 37 min	1h 23 min	43,8 min	21,8 min	10,9 min	5,45 min	1,82 min
50 Mb	4h 3 min	3h 46 min	1h 49 min	54,5 min	27,25 min	13,63 min	4,54 min
100 Mb	8h 6 min	7h 32 min	3h 40 min	1h 49 min	54,5 min	27,25 min	9,08 min

F: Wie kann ich die Geschwindigkeit des Backups optimieren?

A: Einige Tipps für erfolgreiche Backups:

- Vermeiden Sie Tageszeiten mit hohem Datenaufkommen im Internet. Wir empfehlen, Ihre automatischen Backups auf Zeiten zwischen Mitternacht und 7.00 Uhr morgens zu legen.
- Schließen Sie alle Programme, die nicht unbedingt nötig sind während das Backup läuft.

¹ Typische Übertragungszeiten. Die tatsächlichen Übertragungszeiten können je nach Tageszeit und Internet-Verkehrsaufkommen sowie Fehlertoleranzen in Ihrer Internetverbindung etwas variieren.

F: Was ist Verschlüsselung?

A: Verschlüsselung ist eine mathematische Methode um Daten unleserlich zu machen. Nur mit dem passenden Entschlüsselungspasswort können die Daten wieder gelesen werden.

F: Wie kann ich den Online Backup Manager (OBM) für die Kommunikation mit meiner Firewall einrichten?

A: Firewalls können nach verschiedenen Arten eingerichtet werden. Wenn Sie eine Firewall benutzen, müssen Sie diese und/oder den OBM so einrichten, dass dieser eingehende und ausgehende Datenverbindungen aufbauen kann.

SOCKS Proxy Firewall: Geben Sie im OBM die IP Adresse und den Port an, um sich mit der Firewall zu verbinden. Die Firewall selbst muss nicht neu konfiguriert werden.

NON-SOCKS Proxy Firewall: Sie müssen den OBM und die Firewall konfigurieren. Bitte sehen Sie dazu die Beschreibung der Firewall ein.

F: Ich möchte große Datenbank Dateien, wie z.B. die Datei outlook.pst sichern. Muss ich jeden Tag die ganze Datei online übertragen?

A: Sie müssen die Datei nur einmal übertragen. Während der täglichen Backups werden nur die geänderten Blöcke der Datei zum Server kopiert (z.B. 2 MB aus einer 200 MB Datei). Diese intelligente Funktion „In-File Delta“ wird dann, wenn nötig, aus diesen einzelnen Teilen eine komplette und aktuelle Datei wiederherstellen.

F: Muss ich alle Dateien und Datenbanken während der Sicherung schließen?

A: Sie müssen sich nicht um eventuell offene Dateien kümmern. Das Bitpalast® Online Backup kann auch aktuell offene Dateien zuverlässig sichern. Dafür wird der „Shadow Copy“ Dienst des Betriebssystems benutzt.²

F: Wie häufig kann ich ein Backup machen?

A: Sie können ein Backup durchführen so oft Sie wollen. Ihr Rechner muss nur eingeschaltet und mit dem Internet verbunden sein. Wir empfehlen mindestens ein tägliches Backup während der Nachtstunden zu machen.

F: Wie sehe ich, ob meine Backups erfolgreich abgeschlossen werden?

A: Zu jedem erfolgreichen Backup erhalten Sie automatisch einen Report an die von Ihnen angegebene E-Mail Adresse. Sollte ein Backup einmal nicht erfolgreich sein, können Sie hier ablesen, welche Fehler aufgetreten sind und das Backup wiederholen. Zusätzlich können Sie immer auch über die Schaltfläche „Protokoll“ die genauen Protokolle jeder Aktion einsehen.

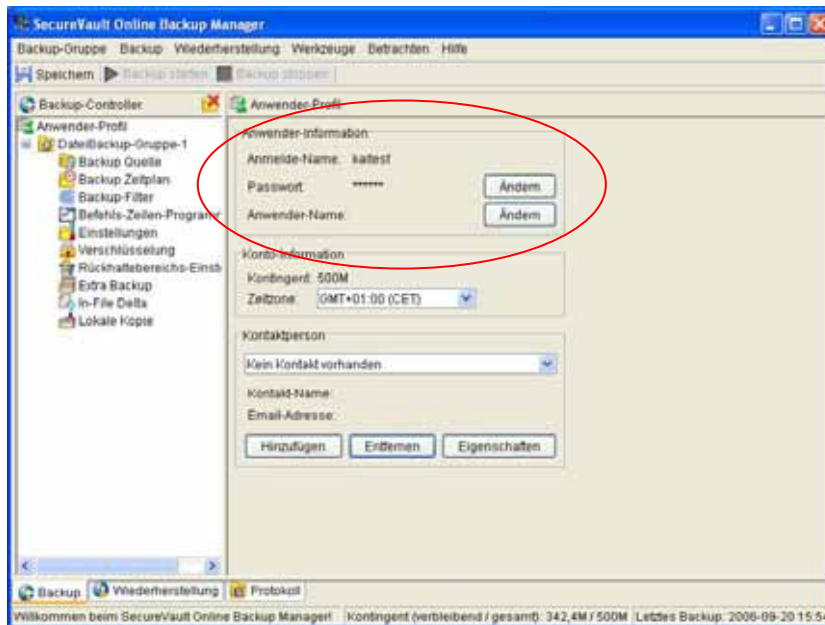
F: Wo werden meine Daten gespeichert?

A: Ihre Daten werden in unserem Hochsicherheits-Rechenzentrum gespeichert. Dieses verfügt über weit reichende Einrichtungen zur Absicherung gegen Ausfall. Dazu gehören z.B. 24x7 Network Monitoring, 100% Sicherheit gegen Feuer, Wassereintrich oder Ausfall der externen Stromversorgung. Alle Daten werden zusätzlich vom internen Backup Systems des Rechenzentrums nochmals gesichert. Dies stellt sicher, dass die Daten zu jeder Zeit für Sie erreichbar sind.

² "Shadow Copy" ist nicht verfügbar in Windows 98, Me, NT und 2000

F: Wie kann ich mein Passwort ändern?

A: Das Passwort kann über den Online Backup Manager unter der Rubrik "Benutzer Profil" geändert werden.



F: Warum starten meine automatischen Backups nicht zur eingestellten Zeit?

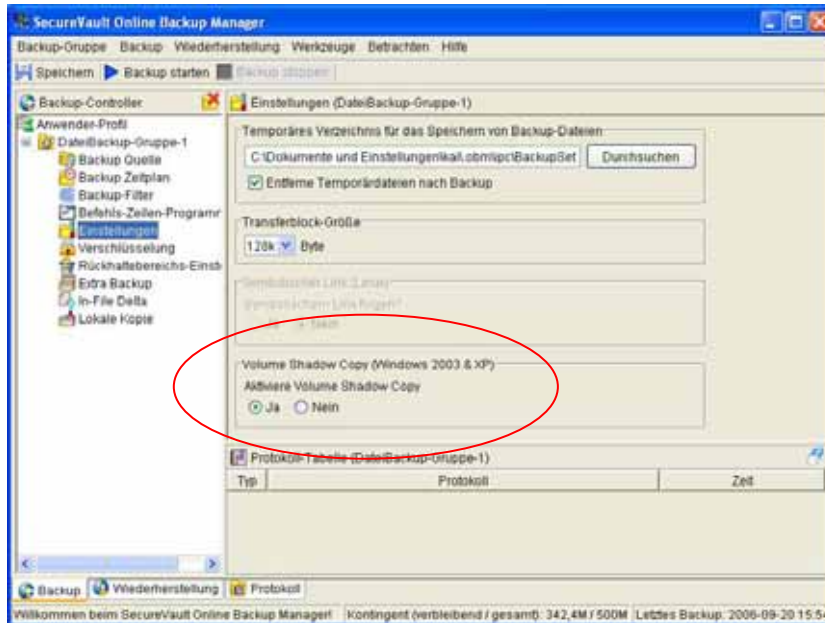
A: Der Anwender, der den Online Backup Manager installiert, muss über Administrator Rechte auf dem Rechner verfügen. Sie müssen ggf. die Software deinstallieren, sich mit entsprechenden Rechten ins Betriebssystem einloggen und dann den OBM erneut installieren. Der Backup Zeitplan wird nun für alle Benutzer einwandfrei funktionieren.

F: Kann ich das Online Backup Manager Fenster oder das Task Bar Icon schließen, wenn ich automatische Backups eingerichtet habe?

A: Ja, denn der Backup Scheduler arbeitet als Service im Hintergrund und benötigt diese Programme nicht unbedingt.

F: Die Sicherung meiner Outlook.pst Datei funktioniert nicht richtig

A: Bitte aktivieren Sie die "Volume Shadow Copy" Funktion in den folgenden Einstellungen.³



F: Was passiert, wenn während des Backup mein Speicherplatz erschöpft ist?

A: Bitte informieren Sie uns, damit wir den Speicherplatz Ihres Accounts entsprechend erweitern können. Wenn Sie dann den Backup Auftrag erneut starten, werden die restlichen, noch nicht gesicherten Dateien übertragen.

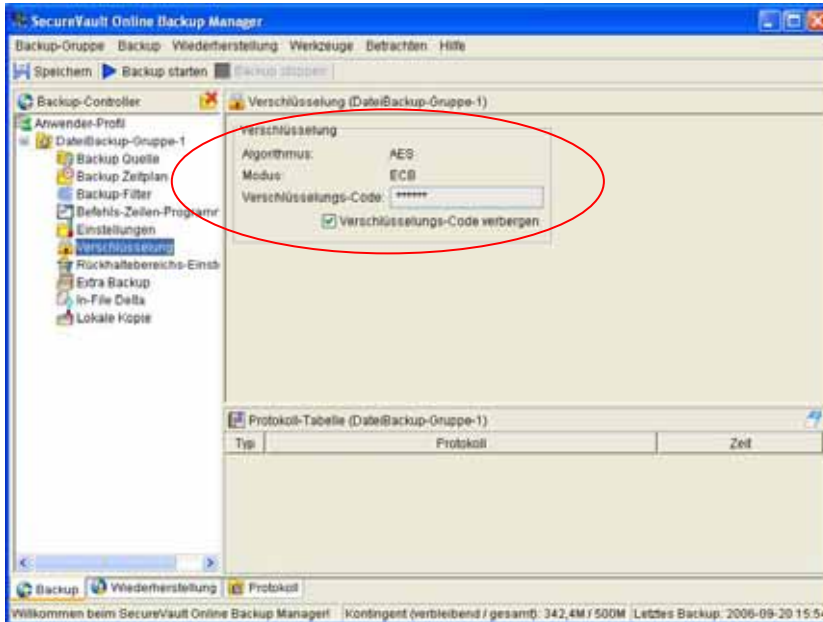
F: Wenn ein geplantes Backup nicht durchgeführt werden konnte, werde ich dann informiert?

A: Sie erhalten automatisch einen E-Mail Report über jedes nicht durchgeführte Backup.

³ "Shadow Copy" ist nicht verfügbar in Windows 98, Me, NT und 2000

F: Ich habe den Verschlüsselungscode vergessen!

A: Der Verschlüsselungscode kann im Online Backup Manager angezeigt werden. Deaktivieren Sie hierzu die Option "Verschlüsselungscode-Code verbergen"



F: Ich bin Notebook Benutzer und nicht ständig mit dem Internet verbunden. Kann ich SteadyBackup trotzdem benutzen?

A: Ja. Sie können die "Offline Backup" Funktion benutzen. Wenn diese aktiviert ist, wird das Notebook die Daten sichern, sobald es mit dem Internet verbunden ist.

F: Ich kann keine Netzwerklaufwerke sichern.

A: Bitte stellen Sie sicher, dass im Online Backup Manager der Benutzer, die Domäne und das Passwort für die Netzwerklaufwerke eingetragen sind.

F: Muss ich die Zeitzone im Online Backup Manager ändern, wenn ich mit meinem Notebook in eine andere Zeitzone reise?

A: Nein, dies ist nicht nötig.

F: Kann ich meine Dateien auch zu einem anderen Betriebssystem zurücksichern?

A: Ja, sie können die Dateien mit Ihrem Bitpalast® Online Backup Web Portal Zugang auf jeden beliebigen Rechner zurücksichern.

F: Wie erkennt der Online Backup Manager geänderte Dateien? Wird das Archiv Flag dafür benutzt? Meine Bandsicherungssoftware setzt dieses Flag zurück, wird dass den OBM daran hindern diese Dateien ebenfalls zu sichern?

A: OBM erkennt die Änderungen der Dateien an den Zeitattributen jeder Datei. Das Archiv Flag wird nicht benutzt, zumal es verschobene Dateien nicht erkennen kann. Andere Backup Programme können das Bitpalast® Online Backup also nicht stören.

F: Die Einstellung für die “Transblock-Größe“ ist auf 128 KB voreingestellt. Hat dies einen bestimmten Grund?

A: Die Sicherungsdaten werden in Blöcken übertragen, um eine stabilere und schnellere Verbindung zu gewährleisten. Dies ist nicht die TCP/IP Blockgröße. 128 KB ist optimal für diese Backupdatenverbindung.

F: Wie hoch ist die durchschnittliche Komprimierung der Daten?

A: Alle Dateien werden vor der Übertragung komprimiert und verschlüsselt. Die durchschnittliche Kompressionsrate bei textbasierten Dateien ist dabei ca. 4:1. Bei bereits komprimierten Dateien wie z.B. JPG und ZIP kann allerdings keine weitere Reduzierung mehr stattfinden. Grundsätzlich sollten Sie von einer durchschnittlichen Kompression von ca. 2:1 ausgehen.

F: Kann ich den Verschlüsselungscode ändern?

A: Der Verschlüsselungscode kann nicht mehr geändert werden, sobald eine Backup Gruppe angelegt ist. Sollten Sie den Code ändern wollen, müssen Sie eine neue Gruppe anlegen. Dieses Verfahren verhindert, dass sich Daten mit verschiedenem Code innerhalb einer Backup Gruppe auf dem Server befinden.

F: Wie funktioniert die Einstellung “Entferne Rückhaltedateien auf Grund der Überlappungspolice“

A: Bei dieser Einstellung werden die täglichen SnapShots von den wöchentlichen und monatlichen überschrieben. Die wöchentlichen wiederum von den monatlichen und den vierteljährlichen usw.

Dazu das folgende Beispiel (aktuelles Datum ist der 17. Jan 06):

- täglich: 7 Tage behalten
- wöchentlich: 4 Wochen behalten (läuft jeweils samstags)
- monatlich: 3 Monate behalten (läuft am ersten jedes Monats)

Wenn „Entferne Rückhaltedateien auf Grund der Überlappungspolice“ nicht aktiviert ist:

Es werden 14 SnapShots gespeichert (7+4+3) also,
(täglich): 10Jan06, 11Jan06, 12Jan06, 13Jan06, 14Jan06, 15Jan06, 16Jan06
(wöchentlich): 24Dez05, 31Dez05, 7Jan06, 14Jan06
(monatlich): 1Nov05, 1Dez05, 1Jan06

Wenn „Entferne Rückhaltedateien auf Grund der Überlappungspolice“ aktiviert ist:

Es werden die folgenden SnapShots gespeichert 1Nov05, 1Dez05, 1Jan06, 14Jan06, 15Jan06, 16Jan06.

Die wöchentliche Regel überschreibt die tägliche Regel also 10Jan06, 11Jan06, 12Jan06 und 13Jan06.

Die monatliche Regel überschreibt die wöchentliche Regel, also 24Dez05, 31Dez05 und 7Jan06

F: Was bedeutet “Inkrementelles Backup” und wie arbeitet es?

A: Bei einem inkrementellen Backup werden nur die geänderten und neuen Dateien zum Server geschickt. Beim “In-File Delta” Feature werden zusätzlich die einzelnen Dateien auf Änderungen untersucht und nur die geänderten Blöcke übertragen. Die alten Dateien oder Blöcke werden jeweils in den Rückhaltebereich des Servers verschoben, so dass der aktive Datenbereich das erste volle Backup, eine Prüfsummendatei und das neueste Delta-File enthält.

F: Wie kann ich den Online Backup Manager komplett von meinem System löschen?

A: Starten Sie die normale Deinstallation und überprüfen Sie zusätzlich folgendes:

- Stellen Sie sicher, dass das Hauptverzeichnis des OBM gelöscht wurde
- Löschen Sie C:\Dokumente und Einstellungen\administrator\.obm\

F: Wo bekomme ich Hilfe?

A: Sie können sich jederzeit an den kostenfreien Support wenden.

Telefon in Deutschland gebührenfrei: 0800 9 32 33 74

Telefon aus dem Ausland: +49 30 32701892

service@bitpalast.de

Skype bitpalast_de

Darüber hinaus steht eine umfassende Dokumentation zum Bitpalast® Online Backup als PDF Datei zur Verfügung, die Sie über den Menüpunkt "Hilfe" des Online Backup Managers und des Web Portals herunterladen können.⁴

⁴ zur Zeit nur in Englisch verfügbar